

I. PRINCIPALES RESULTADOS

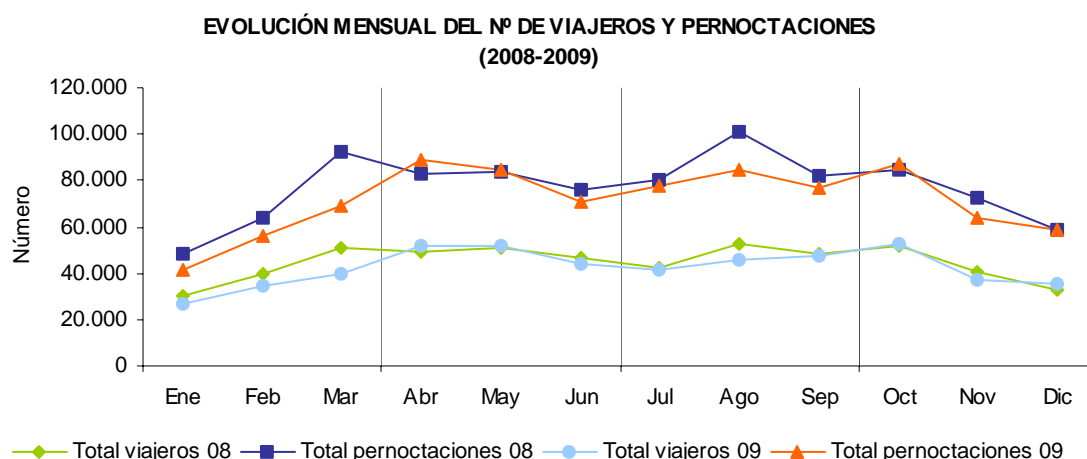
I.1. VIAJEROS Y PERNOCTACIONES

El número de viajeros llegados a la provincia de Jaén durante el último trimestre de 2009 que se alojaron en establecimientos hoteleros, difiere muy poco del estimado durante el mismo periodo de 2008. Se han recibido un total de 125.094 viajeros, que suponen una pequeña variación de -0,02%, tan sólo 25 viajeros menos que durante el año anterior. Aun así, podemos establecer algunas diferencias entre el comportamiento del turismo nacional y del turismo extranjero. En cifras absolutas, 113.916 de los viajeros llegados durante el cuarto trimestre residen en España y 11.178 en el extranjero. Y, mientras que los primeros amplían la cifra de llegadas durante el periodo en 1.501 efectivos, los segundos experimentan un retroceso considerable, que se estima en 1.526 viajeros menos de otras nacionalidades, un -12,01%.

Las pernoctaciones, con una cifra absoluta de 209.694, han sufrido una evolución más negativa que los viajeros, con una caída del -2,94% interanual, que ha supuesto una merma de 6.341 noches.

El número total de pernoctaciones de viajeros nacionales asciende a 191.732 pernoctaciones y el de turistas extranjeros a 17.962 pernoctaciones; y del mismo modo, son las pernoctaciones realizadas por estos últimos las que más descienden, un -7,46% frente a un -2,49% de las de los nacionales. En términos absolutos estos descensos suponen 4.894 pernoctaciones menos de turistas nacionales y 1.447 de extranjeros

GRÁFICO I.1.1. Evolución mensual del nº de viajeros y pernoctaciones, (2008-2009).



*2008: Datos definitivos. **2009: Datos provisionales.
Fuente: Encuesta de Ocupación Hotelera, INE.

**CUADRO I.1.1. Evolución trimestral del número de viajeros y de pernoctaciones,
(2008-2009).**

INDICADORES	4T 08	4T 09	Diferencia	Var. 09/08 (%)
Viajeros residentes en España	112.415	113.916	1.501	1,34%
Viajeros residentes en el extranjero	12.704	11.178	-1.526	-12,01%
Total viajeros	125.119	125.094	-25	-0,02%
Pernoctaciones de residentes en España	196.626	191.732	-4.894	-2,49%
Pernoctaciones de residentes en el extranjero	19.409	17.962	-1.447	-7,46%
Total pernoctaciones	216.035	209.694	-6.341	-2,94%

*2008: Datos definitivos.

**2009: Datos provisionales.

Fuente: Encuesta de Ocupación Hotelera, INE.

La evolución interna del cuarto trimestre revela que el mejor mes del trimestre ha sido diciembre, que ha aumentado el número de viajeros un 7,94% con respecto al último mes de 2008, incrementándose durante el mismo, tanto el turismo nacional como extranjero, un 7,64% y un 11,44%, respectivamente, obteniéndose también datos positivos de afluencia, durante el mes de octubre (1,57%). Sin embargo, durante este último, el incremento se ha debido, solo y exclusivamente, a la mayor concurrencia de turistas nacionales (3,82%) puesto que la afluencia extranjera retrocede un -15,49%. Por último, el mes de noviembre, ha sido el peor del periodo, experimentando un retroceso, tanto en el turismo nacional como en el extranjero, cuya variación interanual es de -8,38%, aunque, como es habitual el retroceso relativo del turismo de otras nacionalidades ha sido mayor (-21,60%).

Las pernoctaciones siguen la misma evolución que los viajeros, con la diferencia que el mes de octubre ha sido el mes con el mayor crecimiento interanual, con un aumento del 3,17% en comparación con el mismo mes de 2008, resultado del crecimiento de las pernoctaciones de los españoles, un 4,02% más que en el mismo mes de 2008, mientras que, las pernoctaciones de los turistas extranjeros retroceden un -4,56%. Sin embargo, el aumento experimentado en el mes de diciembre del 0,33% es fruto del incremento de las pernoctaciones realizadas por los extranjeros, un 9,37% al descender el número de pernoctaciones de los turistas españoles un -0,39%. Respecto al mes de noviembre, el número de pernoctaciones cae más que el de viajeros, un -12,67%, disminuyendo tanto las pernoctaciones de españoles como las de extranjeros, -11,75% y -21,79%, respectivamente.

**CUADRO I.1.2. Evolución mensual del número de viajeros y de pernoctaciones
(4T, 09).**

INDICADORES	Octubre	Var. 09/08 (%)	Noviembre	Var. 09/08 (%)	Diciembre	Var. 09/08 (%)
Viajeros residentes en España	47.620	3,82	34.162	-6,90	32.134	7,64
Viajeros residentes en el extranjero	5.107	-15,49	3.208	-21,60	2.863	11,44
Total viajeros	52.727	1,57	37.370	-8,38	34.997	7,94
pernoctaciones de residentes en España	79.469	4,02	58.291	-11,75	53.972	-0,39
Pernoctaciones de residentes en el extranjero	8.043	-4,56	5.250	-21,79	4.669	9,37
Total pernoctaciones	87.512	3,17	63.541	-12,67	58.641	0,33

*2008: Datos definitivos.

**2009: Datos provisionales.

Fuente: Encuesta de Ocupación Hotelera, INE.

Del mismo modo que durante el tercer trimestre del año en curso, han aumentado los turistas alojados en los hoteles de 4 estrellas y en pensiones de 1 estrella, en el primero con un incremento del 9,30% interanual, y el segundo con un aumento aún mayor, del 31,06%. Sin embargo, el número de alojados retrocede en el resto de establecimientos hoteleros, que es más acusado en hoteles de 2 y 3 estrellas, un -8,73% y un -8,24%, respectivamente.

Las pernoctaciones, aumentan de forma más significativa en pensiones de 1 estrella, con un crecimiento interanual del 6,09%, constatándose también aumentos en hoteles de 1 estrella (4,58%) en los de 4 (3,18%) y en menor medida en las pensiones de 2 y 3 estrellas.

En el resto de alojamientos hoteleros ha retrocedido el número de pernoctaciones, destacándose el -8,51% en hoteles de 3 estrellas y el -4,80% en los 2 estrellas.

CUADRO I.1.3. Número de viajeros y pernoctaciones por categoría hotelera.

	Nº Viajeros	Var. % 09/08	Nº Pernoctaciones	Var. % 09/08
Hotel 4*	42.357	9,30	64.344	1,95
Hotel 3*	48.791	-8,24	89.885	-8,51
Hotel 2*	11.029	-8,73	17.080	-4,80
Hotel 1*	5.438	-5,67	9.734	4,58
2+3*Plata	7.717	-2,29	11.852	2,25
1 Plata	9.761	31,06	16.798	6,09
Total	125.094	-0,02	209.694	-2,94

Fuente: Instituto Nacional Estadística, INE.

La afluencia turística por comarca revela como, tanto la zona de Cazorla, las Villas y Segura como el resto de la provincia, sin incluir Úbeda y Baeza y Jaén capital, evoluciona favorablemente con respecto al cuarto trimestre de 2008, con crecimientos relativos del 2,49% y del 1,08%, respectivamente. Mientras tanto, Jaén Capital pierde un -2,38% y la zona de

Úbeda y Baeza un -1,33%, si bien, el número de turistas llegados a estas dos zonas es mayor al de Cazorla, Segura y las Villas.

Por meses, en la zona de Jaén Capital, aumenta el número de viajeros un 5,40%, mientras que el mes de noviembre sufre el mayor retroceso, del -11,11%. Por su parte, la zona de Úbeda y Baeza, experimenta un crecimiento relativo del 24,38% en el mes de diciembre, aunque en el mes anterior, disminuyó la afluencia un -18,19%. Mientras tanto, las dos zonas restantes sufren crecimientos relativos en dos de los tres últimos meses, la comarca de Cazorla, las Villas y Segura en los meses de noviembre (2,55%) y diciembre (13,72%), y el resto de las zonas en los meses de octubre (2,59) y diciembre (5,16).

En cuanto a las pernoctaciones, la comarca de Cazorla, las Villas y Segura, junto con la zona de Úbeda y Baeza experimentan aumentos relativos del 7,78% y del 5,32%, de forma respectiva, mientras que el resto de zonas experimenta un retroceso del -4,97% y el área de Jaén Capital, del -14,58%. No obstante, no todo el trimestre ha sido negativo para estas zonas sino que, en el mes de octubre aumentan las pernoctaciones un 8,47% en la comarca de Jaén Capital, si bien, en el mes de noviembre experimentan un descenso del 35,62%. Mientras tanto, el "resto de zonas" experimenta un crecimiento relativo del 0,04% en el mes de diciembre, y el mayor retroceso interanual en el mes de noviembre, del -9,68%.

Por su parte, en la comarca de Cazorla, las Villas y Segura, el número de pernoctaciones ha aumentado en todos los meses, con el mayor y el menor crecimiento relativo en los meses de noviembre (11,52%) y diciembre (1,97%).

Por último, la zona de Úbeda y Baeza, ofrece aumentos en los meses de octubre y diciembre, del 7,54 y del 18,69% respectivamente mientras que, en el mes de noviembre se registra una variación interanual negativa del -6,84%

CUADRO I.1.4. Nº VIAJEROS Y Nº PERNOCTACIONES DESAGREGADOS POR COMARCAS

Número de viajeros										
	Jaén Capital		Úbeda/Baeza		Cazorla, las Villas, Segura		Resto zonas		Total provincial	
	Total	Var. % 09/08	Total	Var. % 09/08	Total	Var. % 09/08	Total	Var. % 09/08	Total	Var. % 09/08
Octubre	11.849	5,40	11.138	-0,28	10.038	-2,47	19.702	2,59	52.727	1,57
Noviembre	9.371	-11,11	7.672	-18,19	6.354	2,55	13.973	-4,76	37.370	-8,38
Diciembre	8.139	-1,83	7.079	24,38	5.149	13,72	14.630	5,16	34.997	7,94
4º TRIMESTRE	29.359	-2,38	25.889	-1,33	21.541	2,49	48.305	1,08	125.094	-0,02
Número de pernoctaciones										
Octubre	17.536	8,47	18.974	7,54	19.462	8,45	31.540	-4,62	87.512	3,17
Noviembre	12.937	-35,62	13.090	-6,84	13.857	11,52	23.657	-9,68	63.541	-12,67
Diciembre	14.341	-11,47	11.698	18,69	10.285	1,97	22.317	0,04	58.641	0,33
4º TRIMESTRE	44.814	-14,58	43.762	5,32	43.604	7,78	77.514	-4,97	209.694	-2,94

Fuente: Instituto de Estadística de Andalucía

El incremento experimentado en el número de viajeros en la provincia de Jaén ha sido menor al de las provincias de Sevilla y Córdoba, dónde la afluencia turistas ha aumentado un 3,74% y un 2,87%, respectivamente. No obstante, Jaén evoluciona de forma más positiva que la provincia de Granada, que pierde turistas con respecto al año pasado, un -5,40% menos, lo que también ha ocurrido en las provincias de Valladolid, Ciudad Real y Cuenca, -3,30%, -12,08 y -2,18%, respectivamente.

Con respecto al número de pernoctaciones, la provincia de Sevilla es la única en la que aumentan las pernoctaciones, en concreto un 4,67% con respecto al cuarto trimestre del año anterior. Sin embargo, la provincia de Granada sufre el mayor retroceso interanual (-4,29%) mientras que, en la provincia de Córdoba se mantiene prácticamente invariable. En las otras provincias del ámbito nacional (Ciudad Real, Cuenca y Valladolid) la provincia de Ciudad Real es la que ha mostrado un comportamiento más negativo (-11,60%) frente al -4,88% la provincia de Valladolid y del -0,56% la provincia de Cuenca.

GRÁFICO I.1.2-3. Número de viajeros y pernoctaciones, (4T, 09).

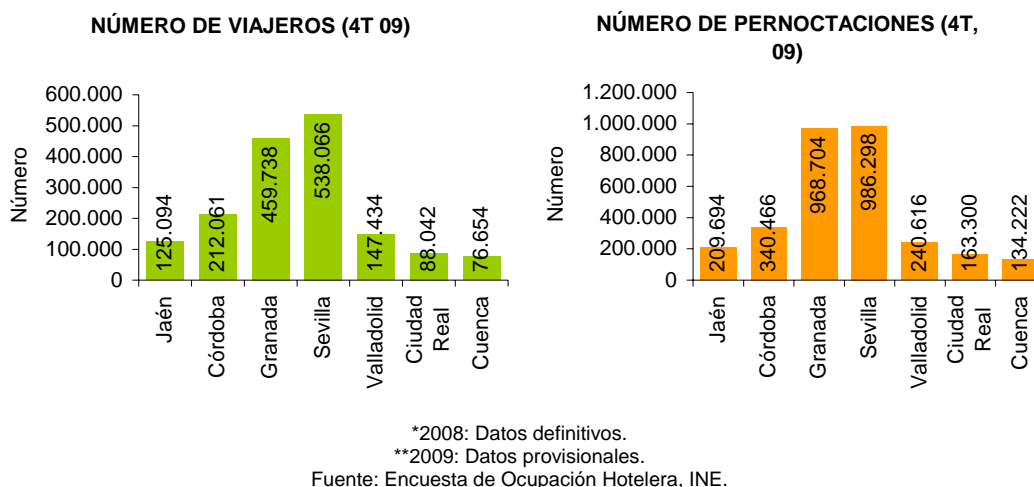
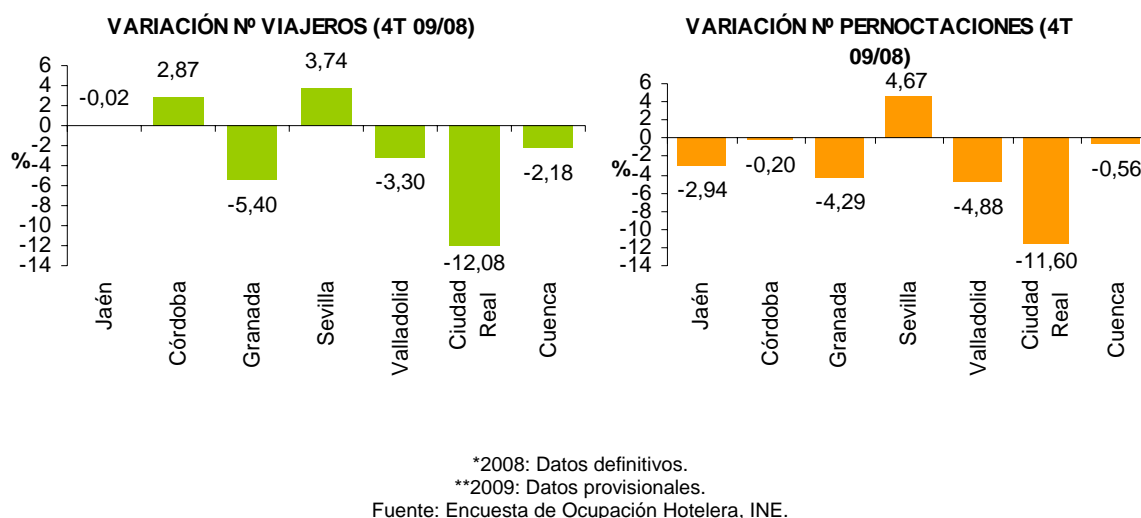


GRÁFICO I.1.4-5. Variación del número de viajeros y de pernoctaciones, (4T, 09).



I.2. ESTANCIA MEDIA Y GRADO DE OCUPACIÓN

Los turistas que han visitado la provincia de Jaén durante el cuarto trimestre de 2009 han permanecido en ella 1,68 noches de promedio, lo que supone un descenso del -3,45% frente al mismo trimestre del año anterior.

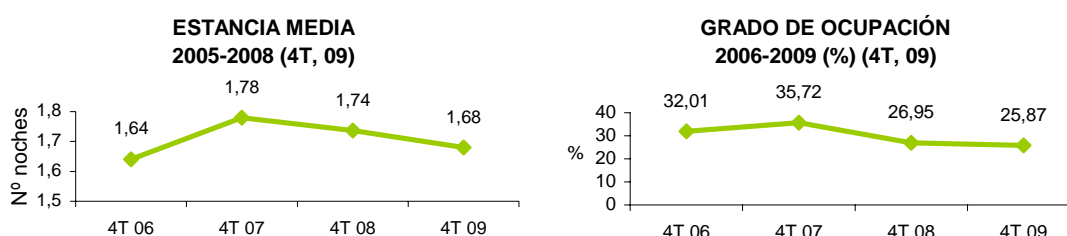
No obstante, el retroceso interanual de la estancia media no afecta del mismo modo a todos los meses, siendo el mes de octubre el único que presenta una variación interanual

positiva. Sin embargo, el mes de diciembre que presenta el comportamiento más positivo en afluencia de viajeros arroja los resultados peores en cuanto a estancia media.

Así, los turistas llegados a Jaén en el mes de diciembre pernoctan 1,68 noches como media, un -6,67% que el año anterior. Por su parte, la variación interanual del mes de noviembre ha sido del -4,49%.

El grado de ocupación del cuarto trimestre de 2009 es el más bajo de los últimos cuatro años. Los establecimientos hoteleros provinciales han obtenido un nivel de ocupación por plazas del 25,87%, un -3,98% menos que en el mismo periodo de 2008. Aun así, destacamos la variación positiva del mes de octubre en el que el nivel de ocupación se sitúa en el 31,58%, un 1,87% más que en 2008. Durante el mes de noviembre el retroceso alcanza un -12,99% con una ocupación del 24,44% mientras que, en noviembre de 2008 la ocupación media fue del 28,09%. Por último diciembre presenta una leve variación a la baja del -0,69%.

GRÁFICO I.2.1-2. Grado de ocupación y estancia media, (2006-2009).



*2008 y años anteriores: Datos definitivos.
 **2009: Datos provisionales.
 Fuente: Encuesta de Ocupación Hotelera, INE.

CUADRO I.2.2-3. Grado de ocupación y estancia media mensual (4T), (2008-2009).

ESTANCIA MEDIA				GRADO OCUPACIÓN			
	4T 2008	4T 2009	VAR. 09/08 (%)		4T 2008	4T 2009	VAR. 09/08 (%)
Octubre	1,63	1,66	1,84	Octubre	31,00	31,58	1,87
Noviembre	1,78	1,70	-4,49	Noviembre	28,09	24,44	-12,99
Diciembre	1,80	1,68	-6,67	Diciembre	21,75	21,60	-0,69
TOTAL TRIMESTRE	1,74	1,68	-3,26	TOTAL TRIMESTRE	26,95	25,87	-3,98

*2008: Datos definitivos.
 **2009: Datos provisionales.
 Fuente: Encuesta de Ocupación Hotelera, INE.

La estancia media disminuye en pensiones de 1 estrella y en hoteles de 4 de estrellas pese a haber sido los establecimientos que mejor se han comportado en afluencia de viajeros, aunque el descenso ha sido más acusado en los primeros -23,42% que en los segundos -7,32%. El descenso en la estancia media también se aprecia, aunque de forma más suave, en los hoteles de 3 estrellas.

Por último, la estancia media aumenta en el resto de alojamientos, de entre los que señalamos el de los hoteles de 1 estrella con una variación interanual del 11,18%.

Por lo que respecta al grado de ocupación, ha aumentado un 13,41% en pensiones de una estrella y un 3,26% en los hoteles de 1 de estrella, descendiendo en el resto de categorías. El descenso más acusado lo experimentan los hoteles de 4 estrellas y las pensiones de 2 y 3 estrellas, un -11,64% y un -10,02%, respectivamente. Si bien, los hoteles de 4 estrellas han disfrutado del nivel de ocupación más alto (37,05%) seguidos de los hoteles de 3 estrellas (29,50%)

CUADRO I.2.1. Estancia media y Grado de ocupación por categoría hotelera.

	Estancia media	Var. % 09/08	Grado de ocupación	Var. % 09/08
Hotel 4*	1,52	-7,32	37,05	-11,64
Hotel 3*	1,86	-0,53	29,50	-2,77
Hotel 2*	1,54	3,36	15,45	-8,58
Hotel 1*	1,79	11,18	19,94	3,26
2+3* Plata	1,53	4,08	23,99	-10,02
1 Plata	1,70	-23,42	13,95	13,41
Total	1,68	-3,45	25,87	-4,00

Fuente: Instituto Nacional Estadística, INE.

La provincia de Jaén no es la única en la que retrocede la estancia media, también lo hace, aunque en menor medida, en las provincias de Granada (-2,19%) y Sevilla (-1,27%). Sin embargo, en la provincia de Córdoba ha aumentado un 1,01%, si bien su estancia media es inferior a la de Jaén. También ha aumentado la duración media del viaje en las provincias de Valladolid y Ciudad Real, un 5,30% en la primera y un 3,9% en la segunda, mientras que en la provincia de Cuenca desciende un -3,55%.

También ha bajado el grado de ocupación en todas las provincias, tanto las del interior andaluz como en el resto. En Andalucía las provincias de Córdoba y Sevilla son las que experimentan los retrocesos más elevados, un -15,90% y un -15,91%, mientras que Jaén experimenta el descenso relativo más moderado de todos (-3,98%).

En las provincias del resto de España (Valladolid, Ciudad Real y Cuenca) los descensos del nivel de ocupación han sido muy superiores en Cuenca, -23,43% y algo más moderados, aunque superiores a los de Jaén, en la provincia de Valladolid, -7,29%.

CUADRO I.2.4. Evolución de la estancia media, grado de ocupación (4T, 09).

	ESTANCIA MEDIA	Var. 09/08 (%)	GRADO DE OCUPACIÓN	Var. 09/08 (%)
Provincias andaluzas de interior				
Jaén	1,68	-3,26	25,87	-3,98
Córdoba	1,67	1,01	38,83	-15,90
Granada	2,08	-2,19	41,80	-11,07
Sevilla	1,81	-1,27	41,27	-15,19
Otras provincias				
Valladolid	1,66	5,30	34,82	-7,29
Ciudad Real	1,84	3,95	27,01	-10,57
Cuenca	1,72	-3,55	28,51	-23,43

* 2008: Datos definitivos

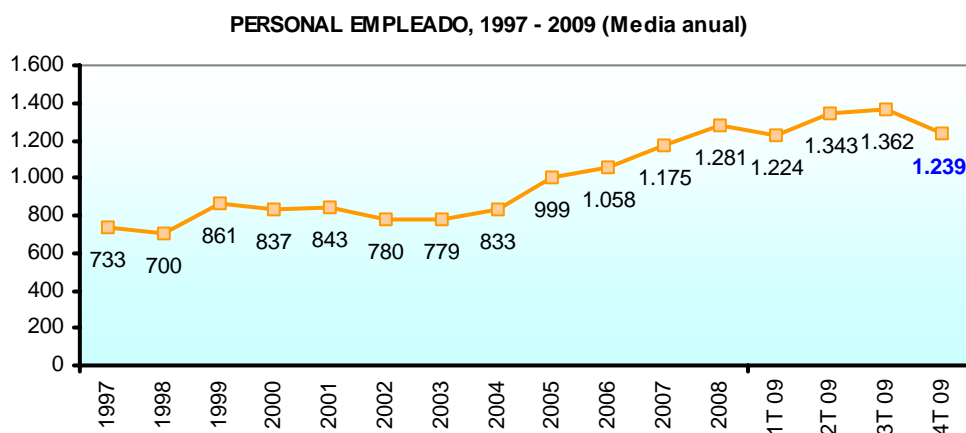
**2009: Datos provisionales.

Fuente: Encuesta de Ocupación Hotelera, INE.

I.3. PERSONAL EMPLEADO

En el último trimestre de 2009, han estado empleados en los alojamientos hoteleros de la provincia un total 1.239 personas, 43 menos que en el mismo periodo de 2008, y 123 menos que en el tercer trimestre de este año.

GRÁFICO I.3.1. Personal empleado, 1997-2009 (Media anual).



* 2008: Datos definitivos

**2009: Datos provisionales.

Fuente: Encuesta de Ocupación Hotelera, INE.

El número de trabajadores ha disminuido en cada uno de los tres últimos meses del año, y lo ha hecho de forma más acusada durante el mes de diciembre al retroceder un -7,04%, siendo el mes de octubre, el mes con mayor número de empleados (1.323) frente al mes de diciembre, en el que sólo se alcanzan los 1.136 empleos.

CUADRO I.3.1. Personal empleado por mes, (4T, 08-09).

	4T 2008	4T 2009	VAR. 09/08 (%)
OCTUBRE	1.347	1.323	-1,78
NOVIEMBRE	1.277	1.258	-1,49
DICIEMBRE	1.222	1.136	-7,04
PROMEDIO TRIMESTRAL	1.282	1.239	-3,35

*2008: Datos definitivos.

**2009: Datos provisionales.

Fuente: Encuesta de Ocupación Hotelera, INE.

El descenso del personal empleado en los alojamientos hoteleros de la provincia se deja ver con mayor intensidad en los hoteles de 4 y 3 estrellas, en los que ha disminuido un -6,24% y un -14,55%, respectivamente. Sin embargo, el empleo ha aumentado con mayor o menor intensidad en las categorías inferiores, destacándose el crecimiento en pensiones de 1 estrella (31,03%).

CUADRO I.3.2. Personal Empleado por categoría hotelera, (4T, 08-09).

	4T 2008	4T 2009	Var. % 09/08
Hotel 4*	417	391	-6,24
Hotel 3*	488	417	-14,55
Hotel 2*	115	115	0,00
Hotel 1*	60	64	6,67
Pensión 2*	58	62	6,90
Pensión 1*	145	190	31,03
TOTAL TRIMESTRE	1.282	1.239	-3,35

Fuente: Instituto Nacional Estadística, INE.

Del mismo modo, el personal empleado ha bajado en todas las provincias del interior andaluz, siendo los mayores retrocesos interanuales los de las provincias de Sevilla (-8,69%) y Granada (-6,04%).

También ha bajado el número de trabajadores en los alojamientos hoteleros de la provincia de Valladolid, aunque en menor medida que en las provincias del interior andaluz, un -1% mientras que, ha aumentado en las provincias de Ciudad Real y Cuenca.

CUADRO I.3.3. Evolución del personal empleado (4T, 09).

	PERSONAL EMPLEADO	Var. 09/08 (%)
Provincias andaluzas de interior		
Jaén	1.239	-3,35
Córdoba	1.242	-3,30
Granada	3.359	-6,04
Sevilla	3.655	-8,69
Otras provincias		
Valladolid	1.252	-1,00
Ciudad Real	913	1,03
Cuenca	628	3,23

*2008: Datos definitivos.

**2009: Datos provisionales.

Fuente: Encuesta de Ocupación Hotelera, INE.

I.4. OFERTA DE ALOJAMIENTO

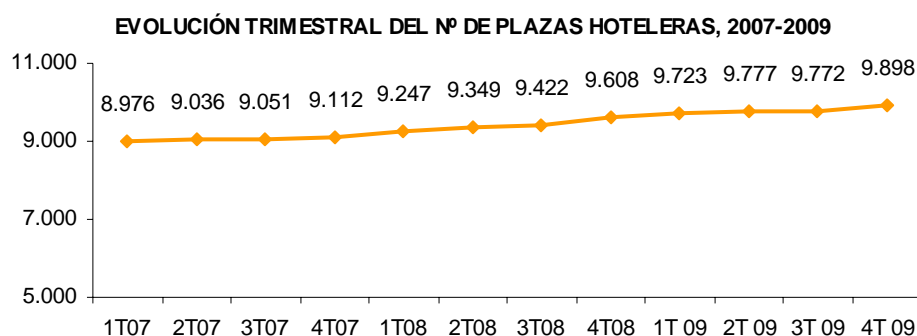
La oferta hotelera del cuarto trimestre de 2009 asciende a 248 establecimientos, un aumento del 2,90% con respecto al mismo trimestre de 2008. Se han contabilizado 9.898 plazas en los alojamientos hoteleros abiertos, lo que supone un aumento inferior al experimentado durante el tercer trimestre de este mismo año, que fue del 3,71%, por un 3,03% en la actualidad.

Al igual que en el trimestre anterior, la mayor variación interanual corresponde a hostales, 40% en el número de establecimientos y 33,69% en el número de plazas. También se aprecia, aunque en menor medida, un incremento de las plazas en hoteles de una, de dos, tres y cuatro estrellas, siendo el alojamiento "pensión" el único que experimenta un retroceso.

En cuanto a la oferta extrahotelera, apartamentos, camping y casas rurales, se constata un incremento del 3,05% en el número de alojamientos y del 2,95% en el número de plazas. Por su parte, el número de restaurantes sigue evolucionando positivamente.

En general, se aprecia una tendencia a la moderación en el ritmo de crecimiento del número de plazas hoteleras con respecto al crecimiento interanual del 5,44% que experimentó en el último trimestre del año 2008.

GRÁFICO I.4.1. Evolución trimestral del nº de plazas hoteleras, 2007-2009.



Fuente: Delegación Provincial de la Consejería de Turismo, Comercio y Deporte de la Junta de Andalucía.

CUADRO I.4.1. Evolución de la oferta de alojamiento y restauración (4T, 09)

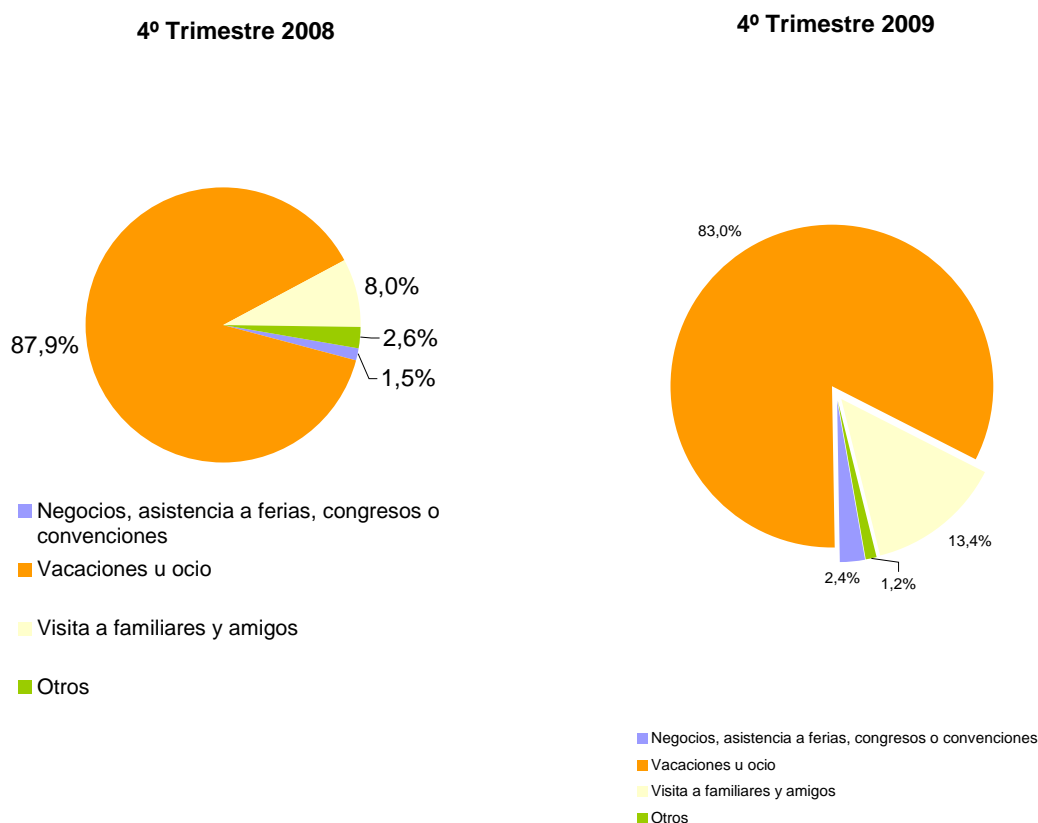
	ESTABLECIMIENTOS	VAR. 09/08 (%)	Nº DE PLAZAS	VAR. 09/08 (%)
Hotel 4*	16	0,00	1.671	2,20
Hotel 3*	51	2,00	3.477	2,26
Hotel 2*	57	7,55	1.942	5,49
Hotel 1*	24	9,09	659	10,57
Pensión 1*	86	-4,44	1.649	-6,36
Hostales	14	40,00	500	33,69
OFERTA HOTELERA	248	2,90	9.898	3,03
OFERTA EXTRAHOTELERA	282	3,05	9.432	2,95
RESTAURANTES	709	7,10	50.586	4,70

Fuente: Delegación Provincial de la Consejería de Turismo, Comercio y Deporte de la Junta de Andalucía.

I.5. Perfil del turista que visita la provincia de Jaén: Encuesta de Coyuntura Turística de Andalucía ECTA

Los datos procedentes de la Encuesta de la Coyuntura Turística (ECTA) elaborada por el Instituto de Estadística de Andalucía revelan como, la mayoría de los visitantes que ha recibido la provincia de Jaén durante el cuarto trimestre de 2009 han venido motivados por vacaciones o disfrute de ocio (83%), aunque se aprecia un retroceso con respecto al mismo periodo del año anterior cuando alcanzaba el 87,9%. Mientras tanto, han aumentado las visitas a amigos y familiares, del 8% en el cuarto trimestre de 2008 al 13,4% en el trimestre actual, y también aumentan los viajes de negocio, incentivos o congresos, aunque en menor medida que las visitas familiares.

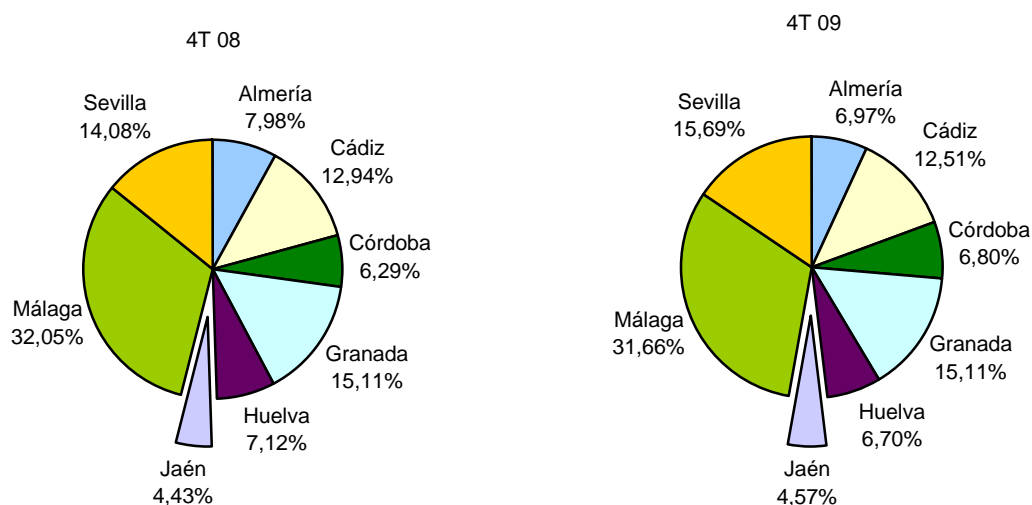
GRÁFICO I.5.1. Motivo del viaje (%) (4T, 09)



Fuente: Encuesta de la Coyuntura Turística de Andalucía, IEA.

La provincia de Jaén ha mantenido prácticamente la misma cuota de mercado en el cuarto trimestre de 2009 (4,57%) que en 2008 (4,43%) al igual que ha ocurrido en las provincias de Cádiz, Córdoba, Granada, Huelva y Málaga mientras que, los cambios mayores se aprecian en las provincias de Almería y Sevilla, en la primera con un descenso del 1,02% y en la segunda con un incremento del 1,61%.

GRÁFICO I.5.1. Distribución provincial del turismo andaluz (%)



Fuente: Encuesta de la Coyuntura Turística de Andalucía, IEA.

Los turistas del cuarto trimestre de 2009 han permanecido en la provincia de Jaén una media de 2,20 días, lo que supone una reducción de la duración de la estancia del -36,13% con respecto al mismo periodo del año anterior, si se tienen en cuenta todos los tipos de alojamiento, no sólo los hoteleros. Sin embargo, la duración del viaje en Andalucía ha aumentado un 1,72%, con una estancia de 7,23 noches como promedio.

TABLA I.5.1. Estancia media

	Jaén	Andalucía
4T 08	3,44	7,11
4T 09	2,20	7,23
Var. 09/08	-36,13%	1,72%

Fuente: Encuesta de la Coyuntura Turística de Andalucía, IEA.

El gasto medio diario realizado por los turistas durante el mismo periodo, 85,56 Euros ha sido muy parecido al gasto de 2008 y, también es muy similar al gasto del tercer trimestre de este mismo año, 86,74 Euros. Sin embargo, está muy por encima de la media andaluza que ha supuesto, durante el mismo periodo, un promedio de 60,14 Euros.

TABLA I.5.2. Gasto Medio Diario (€)

Gasto Medio Diario (€)		
	Jaén	Andalucía
4º trimestre 2008	85,36€	57,29€
3º trimestre 2009	86,74€	57,84€
4º trimestre 2009	85,56€	60,14€
Var. 09/08	0,23%	0,05%

Fuente: Encuesta de la Coyuntura Turística de Andalucía, IEA.

Al igual que en el trimestre anterior, todos los aspectos han sido valorados de forma muy positiva, no obstante, hay uno que destaca sobre los otros, el transporte público en autobús con una puntuación media de 8,4. En sentido opuesto, la asistencia sanitaria con una calificación media de 6,2 ha sido el aspecto peor valorado. También obtienen puntuaciones por debajo de 7 puntos la limpieza, los entornos urbanos, la restauración y el ocio y las diversiones. Si comparamos por ejemplo con el año 2006, tengámoslo como referente, las puntuaciones para restauración y ocio y diversiones se encontraban muy próximas al 9 y las de la limpieza y los entornos urbanos superaban los 7 puntos.

En cuanto a la variación interanual de las valoraciones en el cuarto trimestre, las referidas a autobuses son la que mejor ha evolucionado con una variación interanual del 7,69%, seguidas por la red de comunicaciones (6,76%), la información turística (4,05%) y el alojamiento (4,00%). Mientras que, la asistencia sanitaria ha evolucionado de forma negativa con un retroceso relativo del -19,48%, seguido por el nivel de tráfico con una tasa interanual del -5,63%.

TABLA I.5.3. Calificación del viaje en la provincia de Jaén.

	1t 09	2t 09	3t 09	4t 09	4t 08	Var.% 09/08	Andalucía 4t 09
Alojamiento	7,6	8	8,3	7,8	7,5	4,00%	7,9
Restauración	7,2	7,5	7,4	6,8	7,1	-4,23%	7,5
Ocio-diversión	7,2	7,6	7,6	6,9	7,2	-4,17%	7,1
Transportes públicos:							
Autobuses	-	-	-	8,4	7,8	7,69%	7
Trenes	-	-	-	-	-	-	6,5
Taxis	-	-	-	-	-	-	6,5
Alquiler de coches	7,6	7,3	7,7	-	6,9		6,8
Calidad de la oferta turística:							
Playas	-	-	-	-	-	-	7,1
Paisajes y Parques naturales	8,1	8,3	8,5	7,9	8	-1,25%	7,9
Entornos urbanos	7,2	7,4	7,5	6,9	7,2	-4,17%	7,3
Seguridad ciudadana	7,8	7,8	7,8	7,6	7,5	1,33%	7,2
Asistencia sanitaria	7,8	-	6,5	6,2	7,7	-19,48%	6,7
Atención y trato	7,5	7,8	8	7,6	7,4	2,70%	7,8
Relación precio/servicio	8	8,3	8,3	7,9	8	-1,25%	7,3
Red de comunicaciones	7,6	8,1	8,2	7,9	7,4	6,76%	7,1
Limpeza	7	7,3	7,2	6,8	6,8	0,00%	6,7
Nivel del tráfico	7,1	7,5	7,4	6,7	7,1	-5,63%	6,3
Señalización turística	7,4	7,7	7,7	7,1	7,3	-2,74%	7
Información turística	7,7	8	7,9	7,7	7,4	4,05%	7,2
Patrimonio cultural	7,8	7,9	8	7,8	7,9	-1,27%	7,5
Infraestructura para la práctica el golf	-	-	-	-	-	-	7
Puertos y actividades nauticas	-	-	-	-	-	-	7
Índice sintético de percepción	7,5	7,7	7,7	7,4	7,4	0,00%	7,1

Fuente: Encuesta de la Coyuntura Turística de Andalucía, IEA.

I.6. Puntos turísticos

La recogida de información sobre el número de visitantes en algunos de los puntos turísticos de mayor interés para la provincia nos ofrece los siguientes resultados:

Durante el cuarto trimestre de 2009, fue la Oficina de Turismo de Úbeda la que mayor número de visitantes ha contabilizado (42.072). El número de consultas se ha distribuido de manera parecida en los meses de octubre (14.443), noviembre (12.773) y diciembre (14.856).

Del mismo modo, ha registrado una afluencia alta de turistas el Centro de Interpretación Torre del Vinagre, con un total de 29.681 visitas, con un mayor número de turistas en los meses de octubre (11.659) y de noviembre (10.768) frente al mes de diciembre (7.254). El tercer y cuarto punto turístico con más visitantes son la Oficina de Turismo de Baeza y Parque Natural de Sierra Mágina con 22.808 y 20.495 .

En un segundo grupo de puntos turísticos, entre las 20.000 y las 5.000 visitas, destacamos al Centro de Visitantes e Interpretación Fluvial Río Borosa con 16.647 , seguido de los Baños Árabes con 15.459 , Oficina de Turismo de Jaén con 10.479 consultas, Cerrada de Utrero con 8.775 visitas, centro de Interpretación del Castillo de Santa Catalina recibió a 7.839 y el Museo de San Juan de la Cruz a 5.523.

Con una cifra de visitas entre las 5.000 y las 2.000 se encuentran los siguientes centros: Museo de la Cultura del Olivo, Conjunto Monumental Fortaleza de la Mota, Castillo de Baños de la Encina, Parque Natural de Despeñaperros, Centro de Interpretación de Batalla Navas de Tolosa, Centro de Visitantes Viñas de Peñallana, Museo Catedralicio, Oficina de Turismo Alcalá la Real y Museo Rafael Zabaleta.

En el resto de centros se ha registrado un número de visitas inferior a 1500: Catedral de Jaén, Oficina de Turismo de Segura de la Sierra, Museo de la Ciudad Palacio Abacial, Mata Bejid, Museo de la Batalla de Bailén, Museo Andrés Segovia, Museo Arqueológico de Obulco, Museo de Arte Ibérico ,Museo de la Escultura Jacinto Higuera y la Oficina de Turismo de Andújar.

**CUADRO I.5.1. Número de visitantes a los Puntos de Interés Turístico de la
provincia de Jaén, año 2009.**

Punto Turístico	Localidad	oct-09	nov-09	dic-09	4º Trimestre
Oficina de turismo de Úbeda	Úbeda	14.443	12.773	14.856	42.072
Centro de Interpretación Torre del Vinagre	Santiago-Pontones	11.659	10.768	7.254	29.681
Oficina de turismo de Baeza	Baeza	10.492	6.681	5.635	22.808
Parque Natural de Sierra Mágina Centro de Visitantes "Castillo de Jodar"	Jodar	1.956	17.305	1.234	20.495
Centro de Visitantes e interpretación fluvial río Borosa	Santiago Pontones	6.943	7.013	2.691	16.647
Baños Árabes, Centro Cultural Palacio Villardompardo Museo Internacional de Arte Naíf. Museo de Arte y Costumbres Populares.	Jaén	5.855	5.363	4.241	15.459
Oficina de turismo de Jaén	Jaén	4.876	2.904	2.699	10.479
Cerrada de Utrero	Cazorla	3.049	2.687	3.039	8.775
Centro de Interpretación del Castillo de Santa Catalina	Jaén	3.532	2.431	1.876	7.839
Museo San Juan de la Cruz	Úbeda	2.987	1.692	844	5.523
Museo de la Cultura del Olivo	Baeza	2.845	1.105	640	4.590
Conjunto Monumental Fortaleza de la Mota	Alcalá la Real	2.092	1.373	1.003	4.468
Castillo de Baños de la Encina	Baños de la Encina	1.450	951	1.326	3.727
Parque Natural de Despeñaperros Centro de Visitantes Puerta de Andalucía	Santa Elena	970	853	1522	3.345
Centro de Interpretación de batalla Navas de Tolosa, Castillo de Castro Ferral	Santa Elena	1.364	949	663	2.976
Centro de Visitantes Viñas de Peñallana Parque Natural de la Sierra de Andújar	Andújar	1.075	915	739	2.729
Museo Catedralicio	Baeza	980	856	745	2.581
Oficina de Turismo de Alcalá la Real	Alcalá la Real	976	419	664	2.059
Museo Rafael Zabaleta	Quesada	1.012	522	469	2.003
Catedral de Jaén	Jaén	807	343	294	1.444
Oficina de turismo de Segura de la Sierra	Segura de la Sierra	598	65	472	1.135
Museo de la Ciudad Palacio Abacial	Alcalá la Real	612	325	247	1.184
Mata Bejid	Mata Bejid	408	391	298	1.097
Museo de la batalla de Bailén	Bailén	362	258	216	836
Museo Andrés Segovia	Linares	163	346	165	674
Museo Arqueológico Municipal de Obulco	Porcuna	187	199	229	615
Museo de Arte Ibérico	Castellar	205	185	210	600
Museo de Escultura Jacinto Higuera	Santisteban del Puerto	0	147	175	322
Oficina de turismo de Andújar	Andújar	129	89	82	300
Castillo de Segura de la Sierra	Segura de la Sierra	1.870	1.050	-	2.920
Parque Natural Cazorla, Segura y las Villas/Oficina de turismo "El Sequero"	Siles	1.162	394	-	1.556
Museo Arqueológico Casa Mudéjar	Úbeda	4.975	4.206	-	9.181
Museo de Artes y Costumbres Populares del Alto Guadalquivir	Cazorla	3.158	2.334	-	5.492
Museo Provincial	Jaén	1.720	3.022	-	4.742
Museo Arqueológico de Linares, Monográfico de Cástulo	Linares	1.503	1.378	-	2.881
Recinto Provincial de Ferias y Congresos de Jaén	Jaén	-	-	-	-

Los datos del cuarto trimestre del Recinto Provincial de Ferias y Congresos de Jaén no ha sido posible obtenerlos.

Fuente: Elaboración propia. OTJ

En el apartado de visitantes a los museos gestionados por la Consejería de Cultura se puede comprobar que en lo que va de año, hasta el último dato publicado (Noviembre de 2009) el Museo Arqueológico de Úbeda es el que más visitantes ha registrado (40.207), seguido por el Museo de Artes y Costumbres Populares "Alto Guadalquivir" de Cazorla con 26.511 visitas.

El Museo Arqueológico de Úbeda ha registrado un incremento en el número de visitantes en el 2009 en los meses de enero, febrero, marzo, agosto y octubre. Sin embargo, en los demás meses se ha producido una disminución en comparación con el 2008. El museo de Artes y Costumbres Populares "Alto Guadalquivir" de Cazorla ha seguido un comportamiento similar al comentado. El Museo de Jaén ha registrado un aumento en el número de turistas en todos los meses, salvo en los meses de enero y junio. Y el Museo Arqueológico de Linares, ha experimentado un decremento en las visitas contabilizadas desde el mes de enero hasta junio y octubre, incrementándose en julio, agosto, septiembre y noviembre.

CUADRO I.5.2. Número de visitantes contabilizados en los museos gestionados por la Consejería de Cultura.

Nombre	Ene	Feb	Mar	Abr	May	Jun	Jul	Ago	Sept	Oct	Nov	Total
Museo Arqueológico de Úbeda	1.814	2.229	3.298	5.115	6.672	3918	2.777	2.208	2.995	4.975	4.206	40.207
Museo de Artes y Costumbre Populares "Alto Guadalquivir", Cazorla	838	1.633	2.826	2.605	3.220	2.605	1738	3.622	1932	3.158	2.334	26.511
Museo de Jaén	4.765	2.932	2.847	3.427	2.667	1.439	792	1.006	900	1.720	3.022	25.517
Museo Arqueológico de Linares, Monográfico de Cástulo	1.505	1.527	2.274	1.788	2.093	1.253	637	709	717	1.503	1.378	15.384

Fuente: Consejería de cultura. Estadística de Museos Públicos de Andalucía enero- noviembre de 2009.

CUADRO I.5.3. Variaciones mensuales del número de visitantes a los museos gestionados por la Conserjería de Cultura. (Var. % 09/08)

Nombre	Ene	Feb	Mar	Abr	May	Jun	Jul	Ago	Sept	Oct	Nov
Museo Arqueológico de Úbeda	0,77%	14,58%	24,95%	-48,47%	-27,44%	-3,04%	-45,62%	21,74%	-15,16%	9,57%	-30,53%
Museo de Artes y Costumbre Populares "Alto Guadalquivir", Cazorla	15,75%	4,04%	26,50%	-26,53%	-31,37%	-44,07%	-12,60%	-1,05%	8,39%	-23,24%	-41,09%
Museo de Jaén	-23,57%	43,83%	17,56%	27,87%	50,62%	-21,40%	18,18%	28,63%	78,56%	103,08%	54,93%
Museo Arqueológico de Linares, Monográfico de Cástulo	-8,90%	-11,72%	-21,33%	-0,89%	-1,77%	-28,17%	52,75%	47,25%	14,78%	-3,39%	50,07%

Fuente: Consejería de cultura. Estadística de Museos Públicos de Andalucía enero- noviembre de 2009.